

Lakselusrapport:

Sommer og høst 2014

Mattilsynet



Mattilsynets oppsummering av utviklingen av lakselus sommer og høst 2014

1. Bakgrunn

Smitte av lakselus fra oppdrettslaks kan true villaksen. Derfor må lakselusnivået i oppdrettsanleggene holdes lavt.

Formålet med bekjempelsen av lakselus hos oppdrettsfisk er tredelt. Oppdretterne skal redusere forekomsten av lakselus slik at skadevirkningene på fisk i akvakulturanlegg og i viltlevende bestander av laksefisk minimaliseres, samt redusere og bekjempe resistensutvikling hos lakselus. Samtidig skal andre hensyn som fiskevelferd og forsvarlig medisinbruk ivaretas.

Det er den enkelte oppdretter som har ansvaret for at lakselusnivået i anlegget ikke er høyere enn maksimalt 0,5 kjønnsmoden hunn lus per fisk. Oppdretterne må dessuten koordinere bekjempelsen best mulig, gjennomføre riktig behandling og sørge for rask utslakting dersom de ikke får kontroll over lakselusnivået i anleggene.

Mattilsynets oppgave er å føre tilsyn med at oppdretterne holder lakselusnivåer under grensen i oppdrettsanleggene, og ivaretar de andre formålene og hensynene i lakselusforskriften tilstrekkelig grad.

Om statusrapporten

I forbindelse med oppfølgingen av lakselusbekjempelsen gir Mattilsynet ut statusrapporter om lakselussituasjonen i oppdrettsnæringen og for vill laksefisk. Denne rapporten oppsummerer perioden medio juni til september 2014.

Vedlagt er også de foreløpige resultatene fra Havforskningsinstituttets overvåking av lakselussituasjonen på vill laksefisk i juli og august. Overvåkingen blir gjennomført på oppdrag fra Mattilsynet og Nærings- og Fiskeridepartementet.

Kontaktpersoner:

For kommentarer på nasjonalt nivå:

Kristina Landsverk, tilsynsdirektør

Kontakt Mattilsynets pressevakt: 46 91 29 10

For spørsmål knyttet til regionene:

Region Troms og Finnmark (TF): Rådgiver Marthe Iren Brundtland, tel. 952 47 466

Region Nordland (N): Underdirektør Geir Arne Ystmark, tel. 952 64 431

Region Trøndelag, Møre og Romsdal (TMR): Spesialrådgiver Aud Skrudland, tel 957 84 977 i uke 42 / seniorrådgiver Mette Moen, tel. 907 74 320

Region Hordaland, Sogn og Fjordane (HSF): Seniorrådgiver Hulda Bysheim, tel. 915 71 820

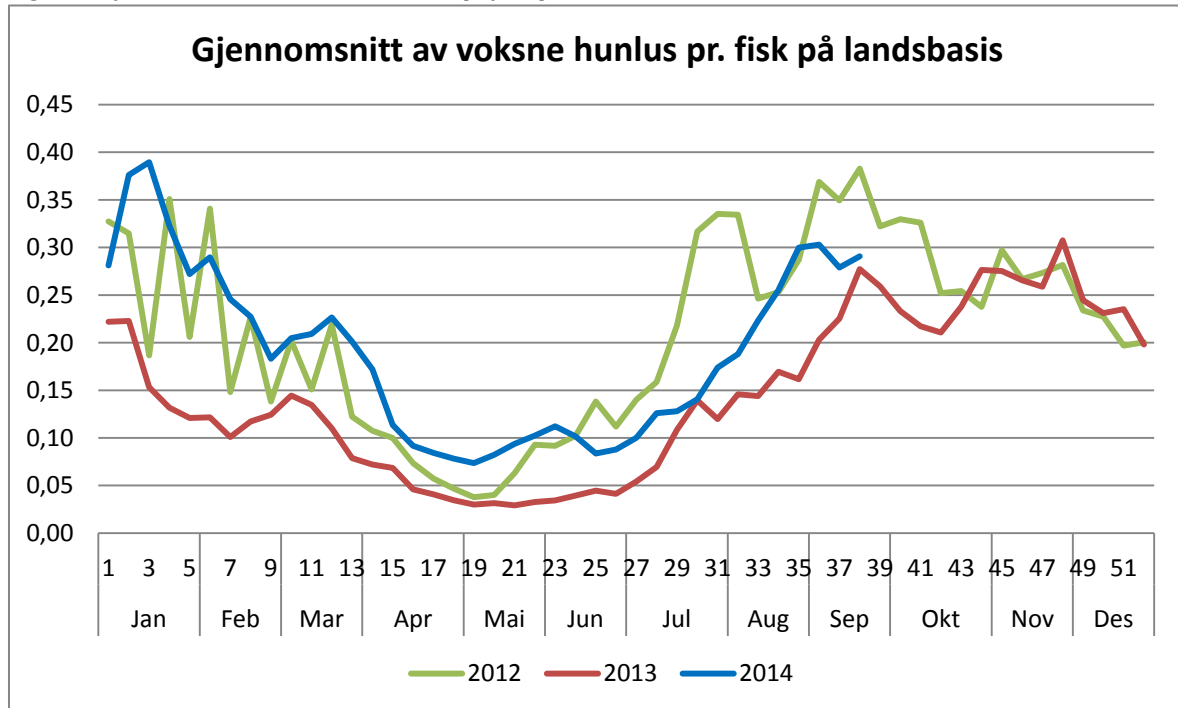
Region Rogaland og Agder (RA): Regiondirektør Hallgeir Herikstad, tel. 915 39 683

2. Situasjonen i oppdrettsnæringen sommeren 2014

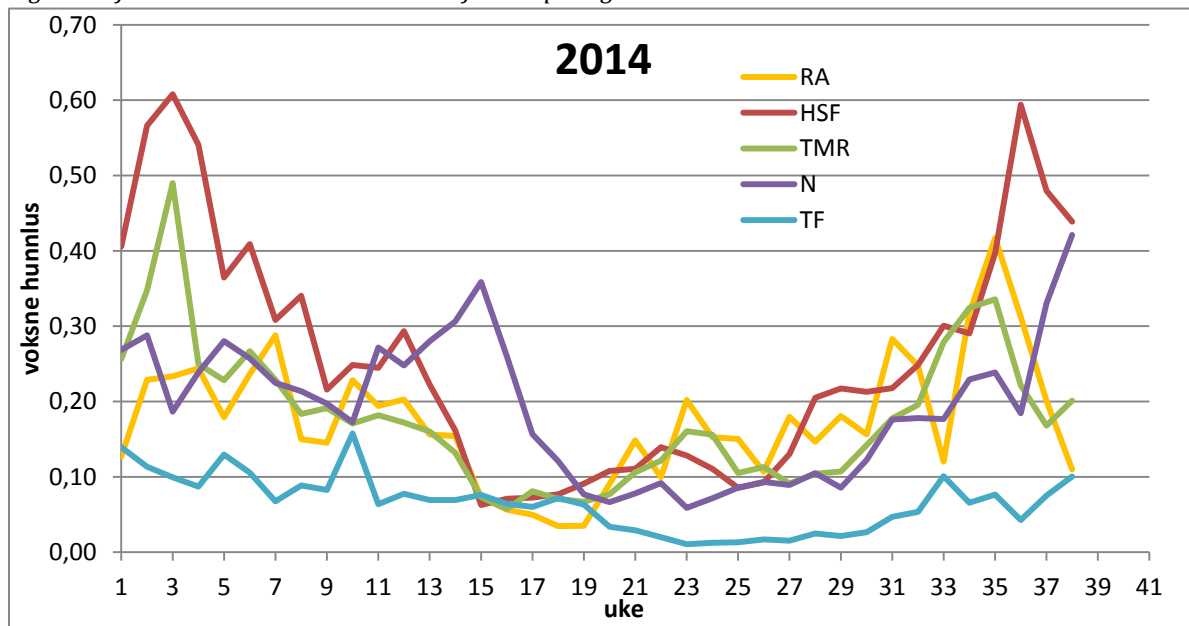
Lakselusnivået i oppdrettsanleggene har i sommer i snitt stort sett holdt seg under grensen til tross for høye sjøtemperaturer. Dette har kostet mye i form av flere behandlinger, mer medikamentbruk, dårligere fiskevelferd og sjørreten har mange steder vært utsatt for mye lakselus.

Etter våravlusingen har smittepresset i mange områder generelt vært høyt både mot oppdrettsanlegg og sjørret. Presset har vært spesielt høyt i områder med mye oppdrettsfisk.

Figur 1: Gjennomsnitt av voksen hunnlus pr fisk på landsbasis



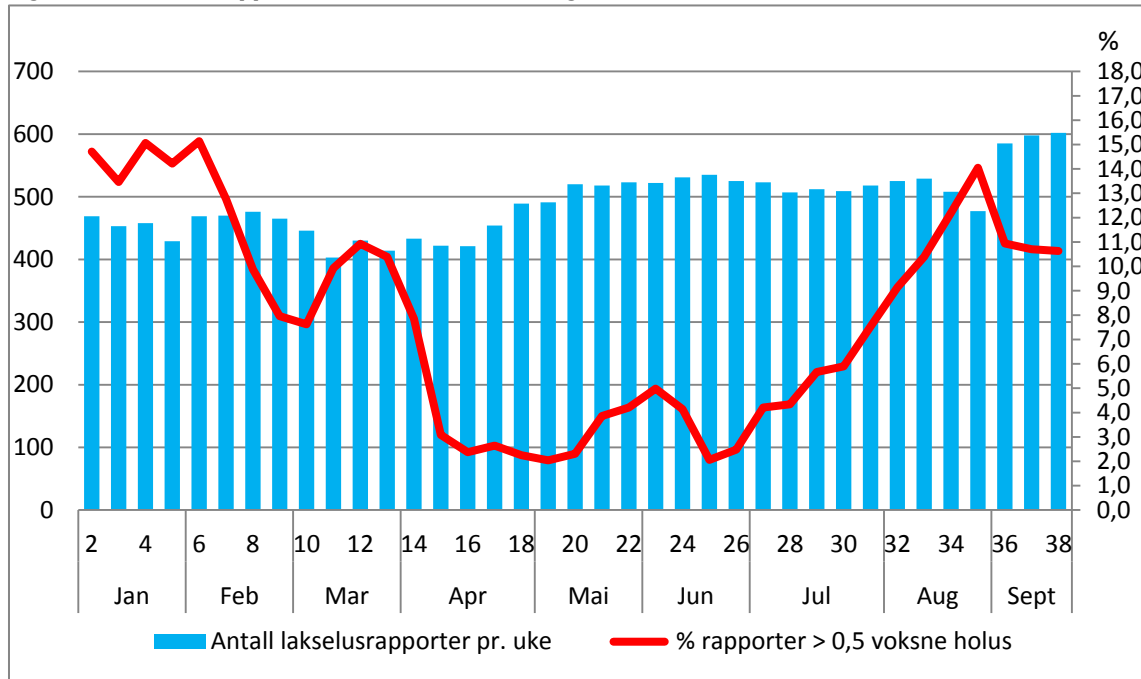
Figur 2: Gjennomsnitt av voksen hunnlus fordelt på regioner



(RA: Rogaland og Agder / HSF: Hordaland og Sogn og Fjordane / TMR: Trøndelag og Møre og Romsdal / N: Nordland / TF: Troms og Finnmark)

De aller fleste lokaliteter har ligget under lakselusgrensen det meste av tiden, men mange anlegg har vært over grensen en og annen uke. I gjennomsnitt har ca. 7,5 prosent av lokalitetene ligget over grensen i ukerapportene i 2014, varierende fra 2 til 15 prosent (se figur 3). Nivået av overskridelser varierer selvfølgelig betydelig, men at 10 til 15 prosent av anleggene i perioder overskrider tillatt grense, er for mye.

Figur 3: Antall ukerapporter med overskridelse av grenseverdi



3. Lakselus på vill laksefisk (fra Havforskningsinstituttets rapport)

Foreløpige data fra Havforskningsinstituttets overvåking av lakselus på vill laksefisk indikerer at mye av laksesmolten langs norskekysten sannsynligvis kom seg ut av fjordene uten for høye lakselusebelastninger.

Sjørørreten i enkelte ytre fjordområder i Nord-Hordaland, Ytre Sogn og deler av Sunnmøre og Romsdal hadde høyere nivåer av lakselus de to siste ukene av mai (uke 21-22) og de to første ukene av juni (uke 23-24). Det samme var tilfelle i Nord-Trøndelag i juni. Deler av sjørørreten var skadet av lakselus i en periode. Dette indikerer også en risiko for at spesielt seint utvandrende laksesmolt ble utsatt for høye lakseluspress.

I Sogn og Fjordane (Ytre Sogn) ble det for første gang observert lakselusepidemier på sjørørret allerede tidlig i vår (mars). Nivået gikk imidlertid ned og var lavere gjennom perioden for smoltutvandring.

Utover i juni og juli økte lakselusenivåene på sjørørreten betydelig i store områder fra Hordaland til Helgeland i Nordland. Smittepresset mot sjørørret utover sommeren var generelt høyt og mye av sjørørreten som ble fanget utover i juni og juli hadde infeksjonsnivåer som sannsynligvis er skadelig for enkelte stammer.

I slutten av juni viste Havforskningsinstituttets overvåking så høyt smittepress fra lakselus på både vill sjørørret og oppdrettsfisk over store kystområder på Vestlandet og i Midt-Norge, at de varslet Mattilsynet. I mange områder hadde Havforskningsinstituttet funnet mellom 50 og 100

lakselus på sjøørreten. Infeksjonen var i hovedsak tidlige stadier av lus og tydet på at smittepresset var høyt. Mattilsynet tok advarselen på alvor og oppfordret oppdrettere til å ha skjerpet beredskap utover sommermånedene.

4. Behandlinger, forbruk av legemidler og resistenssituasjonen

Relativt høye lakselusnivåer i januar og februar kombinert med økende nedsatt følsomhet/resistens i mange områder tydet på at det kom til å bli en vanskelig lakselusommer. Imidlertid ble lakselussituasjonen utover våren og tidlig sommer ganske bra, og bedre enn fryktet. Dette har imidlertid hatt en høy kostnad i form av antall behandlinger og medikamentbruk.

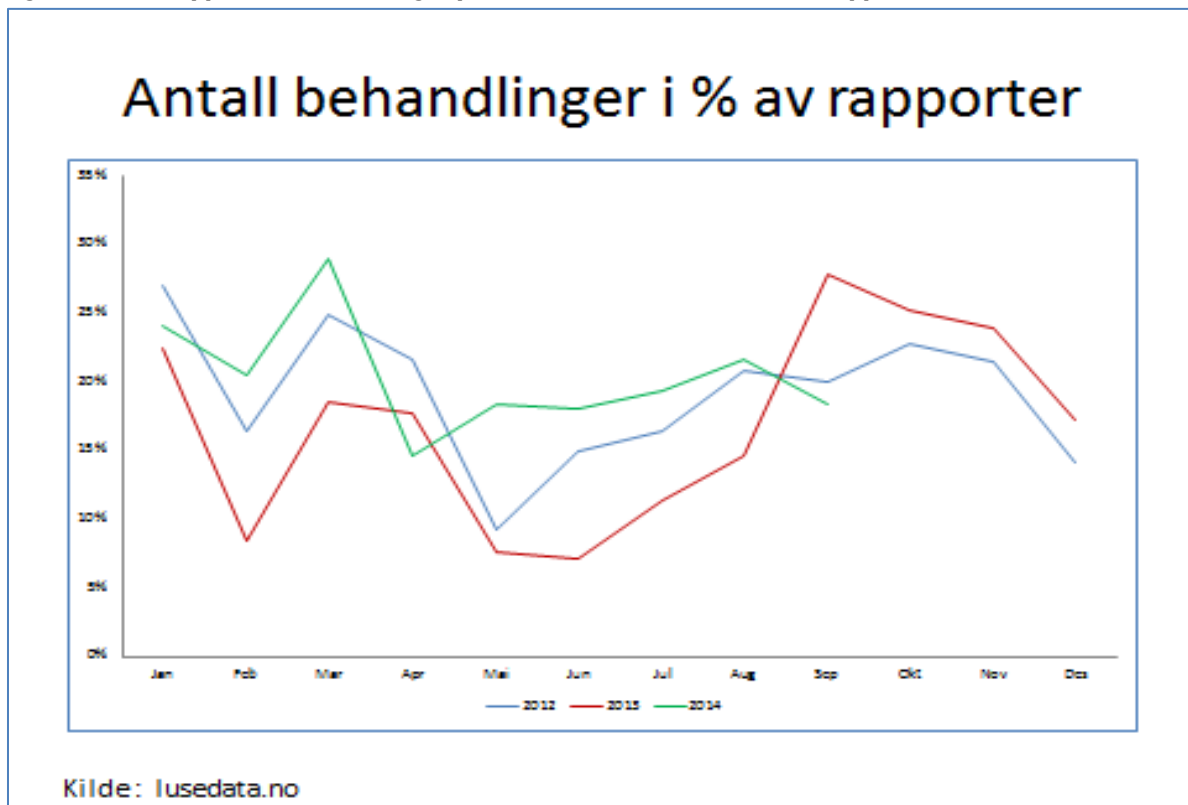
Sjøtemperaturen har i hele år ligget over gjennomsnittet de siste fem årene, og den er fortsatt høy i mange områder. Lakselusen formerer seg raskt når sjøtemperaturene er høye, og dette har bidratt til økningen i antall behandlinger.

Antall utleveringer på lakselusmidler og antall behandlinger har i år vært betydelig høyere enn i tilsvarende perioder i 2013 og 2012. Det gjelder spesielt i perioden februar og mars og perioden mai til august. (se figur 3 og 4).

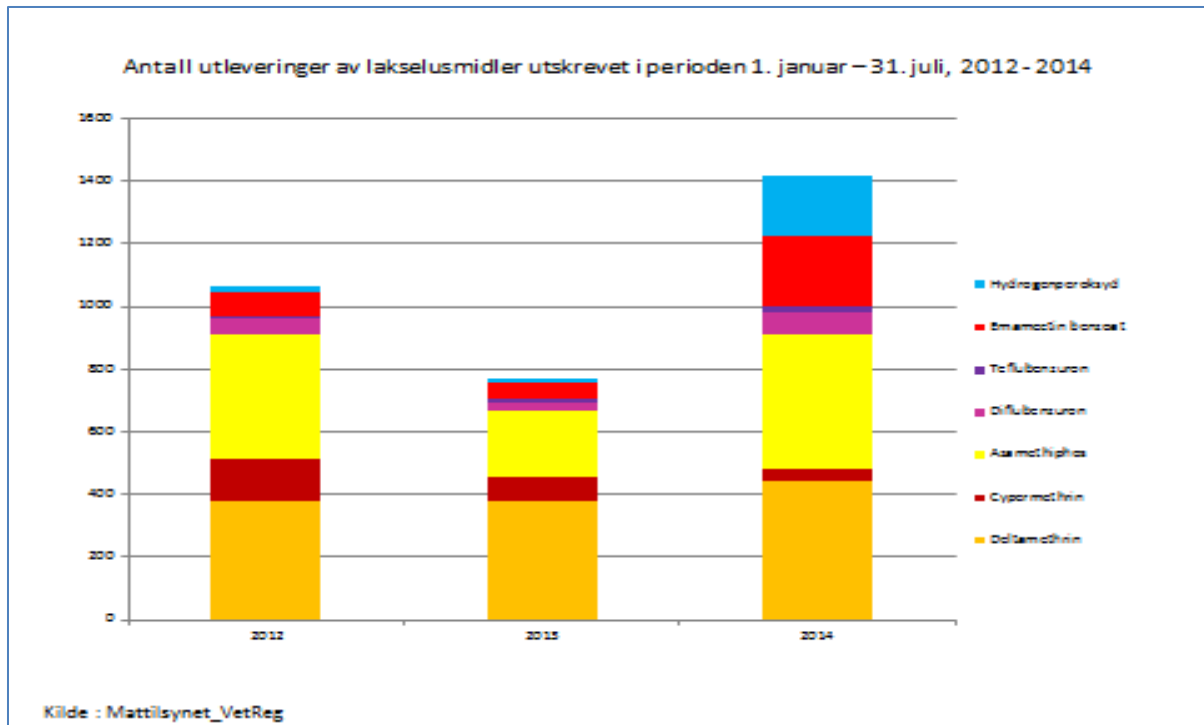
Erfaringsmessig kan det være krevende å bekjempe lakselus i september og oktober også. Forbruket av legemidler kan derfor komme til å øke også mot slutten av året.

På den andre siden er en større andel av fjorårets vårutsatte fisk slaktet ut enn på tilsvarende tid i 2012 og 2013. Dette kan bidra til å redusere antall behandlinger utover høsten. Det er derfor vanskelig å anslå hvor mange behandlinger og hva totalforbruket vil bli i år.

Figur 4: Andel rapporterte behandlinger per måned i % av antall lakselus-rapporter.



Figur 5: Antall utleveringer av lakselusmidler i perioden 1.januar-31.juli, 2012 – 2014



Å holde lakselusgrensen på 0,5 hunn lus per laks i oppdrettsanlegget er altså i ferd med å få en høy kostnad i form av behandlingsomfang:

- antallet behandlinger er økende - spesielt hydrogenperoksid og Slice
- legemiddelforbruket er økende - også relatert til produksjonsøkningen
- resistensutviklingen er økende (resultater av bioassay/følsomhetstester)

I stadig større og flere områder langs kysten fra Hordaland til Nordland opplever *de fleste* lokaliteter nedsatt effekt av flere midler. Enkelte områder som fortsatt har effekt av legemidler utgjør unntakene, (Rogaland).

Vi ser at synkende og dårlig effekt av lakselusmidlene i stadig større grad blir forsøkt kompensert på mange måter:

- flere behandlinger selv om redusert effekt må forventes
- flere kombinasjonsbehandlinger med ulike medikamenter
- behandlinger med økte konsentrasjoner av virkestoff
- økt behandlingstid
- «tøying» av temperaturanbefalingene

Fôrmiddelet Slice, som det er resistens mot, er igjen tatt i bruk i større omfang. Nå brukes det som påslagshindrende middel og ikke som behandlingsmiddel. Vi ser at det også blir brukt i kombinasjon med hydrogenperoksid.

Effekten av kompenserende tiltak vil være forbigående. Utviklingen mot stadig dårligere effekt av midlene kan midlertidig forsinkes, men også effekten av kompenserende tiltak ser ut til å være i ferd med å avta. Når det ikke er mer å gå på med hensyn til potensering av effekt vil

oppdrettsnæringens muligheter til å kontrollere lakselusenivåene være betydelig redusert for store deler av kysten.

Utviklingen av ikke-medikamentelle metoder tar tid, og det vil ta år før disse metodene utgjør en større andel av lakselusekontrollen.

Bruk av lakselusmidlene utenfor anbefalingene med hensyn til temperatur, konsentrasjon, virketid osv. kan ha betydelige, negative effekter. Det gjelder særlig fiskevelferden. Mange behandlinger er velferdsmessig uforvarselige. Mattilsynet mottar stadig flere meldinger om økt dødelighet under og etter behandlinger. Dette gjelder spesielt ved bruk av hydrogenperoksid. I noen tilfeller har opp mot halvparten av fisken dødd under behandlingen.

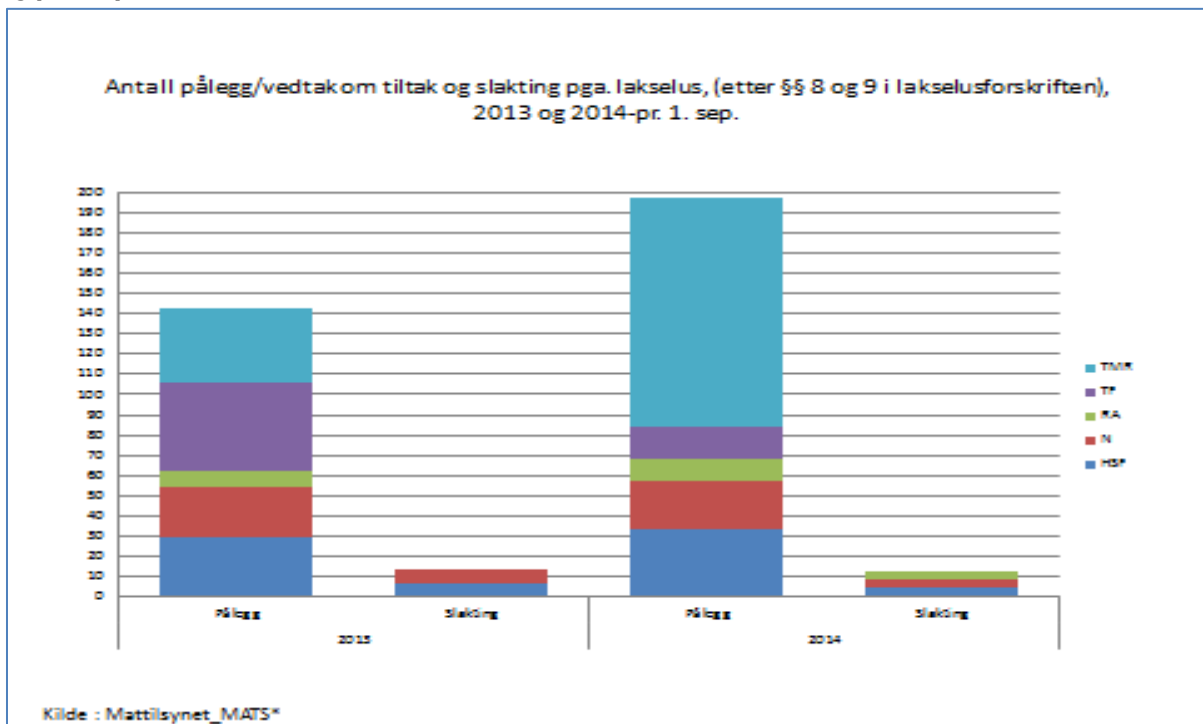
5. Oppfølging fra Mattilsynet

Mattilsynet har i 2014 forsterket innsatsen på lakselusområdet. Vi har prioritert oppfølging av anlegg, koordinert innsatsen internt bedre og strammet inn virkemiddelbruken vår overfor oppdrettere for at de skal overholde lakselusgrensen. Mattilsynet har også vært tydeligere overfor oppdretterne på hvilke forventninger vi har til dem og hvilke reaksjonsmåter Mattilsynet ville bruke ved overtredelse av lakselusgrensen.

Oppdrettsnæringen har tatt signalene fra Mattilsynet alvorlig. Vi har sett at flere oppdrettere har valgt å slakte ut fisken på et tidligere tidspunkt enn planlagt i stedet for å gå i gang med en ny behandling.

Mattilsynet har pålagt flere anlegg å iverksette tiltak mot lakselus i 2014 enn i 2013. Antall pålegg om utslakting pga. lakselus er omtrent det samme.

Figur 6: Antall pålegg/vedtak om tiltak og slakting pga lakselus (etter §§ 8 og 9 i lakselusforskriften) – 2013 og pr 1. september 2014.



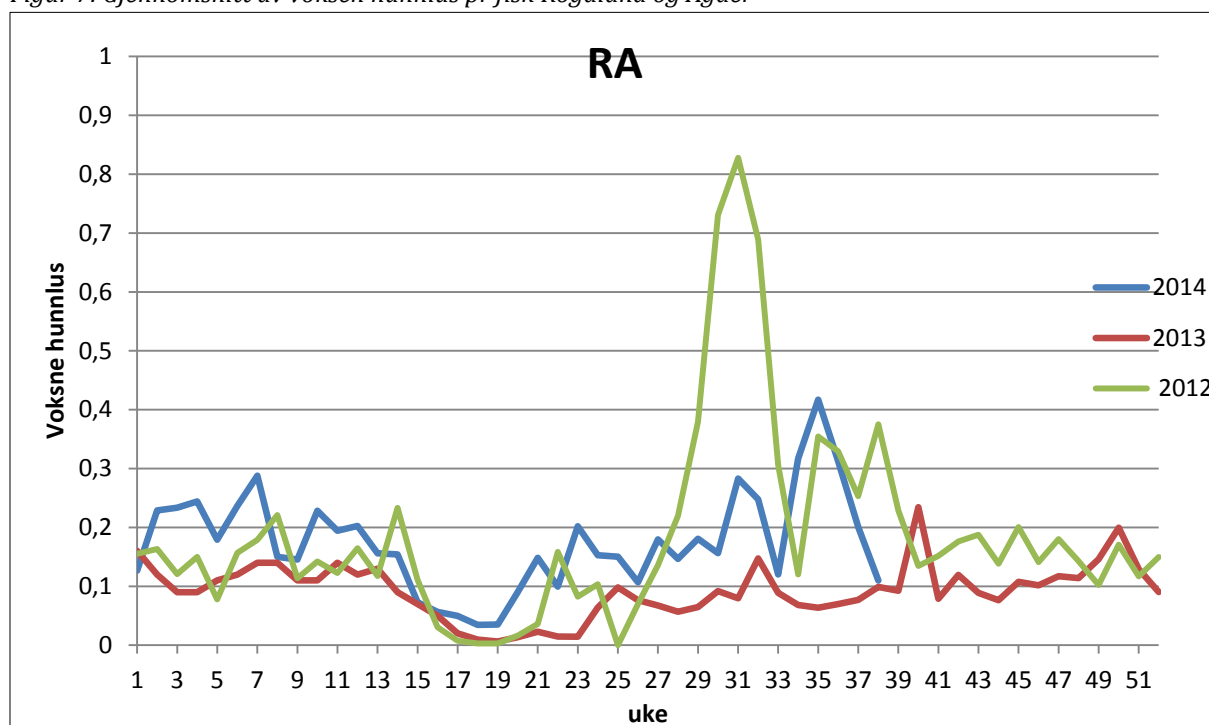
De aller fleste lokaliteter har altså ligget under lakselusgrensen på 0,5 hunn lus per fisk det meste av tiden. Imidlertid har de fleste anlegg vært over denne grensen en og annen uke. I gjennomsnitt har ca. 7,5 prosent av lokalitetene ligget over grensen i ukerapportene i 2014, varierende fra 2 – 15 prosent (se figur 11). Nivået av overskridelser varierer selvfølgelig betydelig. At 10-15 prosent av anleggene i perioder overskrider tillatt grense er for mye.

6. Lakselussituasjonen i regionene

6.1 Rogaland og Agder

Oppdrettsanleggene i Rogaland og Agder startet sommeren med sakte, stigende lakselusnivå. Utviklingen var bekymringsfull men ikke dramatisk. Unntaket er områdene i Sunnhordland hvor lakselusproblemene er mer omfattende.

Figur 7: Gjennomsnitt av voksen hunn lus pr fisk Rogaland og Agder



Næringsaktører i regionen samarbeider godt, særlig i Ryfylke. Her jobbes det aktivt for å koordinere bekjempelsen og behandlingene samtidig som oppdretterne forsøker å finne alternativer til de kjemiske avlusningsmetodene. Snorkelmerd og luseskjørt er eksempler på dette. Situasjonen er derfor ikke helsvart. Det er utstrakt bruk av rensefisk, men dette gir samtidig velferdsutfordringer ved avlusinger i anleggene. Effekten av rensefisken er generelt god, men det finnes unntak.

Ut fra lakselussituasjonen kan regionen deles inn i tre ulike områder:

1. Flekkefjord-området
2. Ryfylke
3. Sunnhordland.

I Flekkefjord-området er forholdene gode. Det er i realiteten én aktør som har fisk i sjøen, og driften er koordinert og god. Det brukes mye leppefisk og siste kjemisk behandling mot lakselus ble gjennomført i 2010.

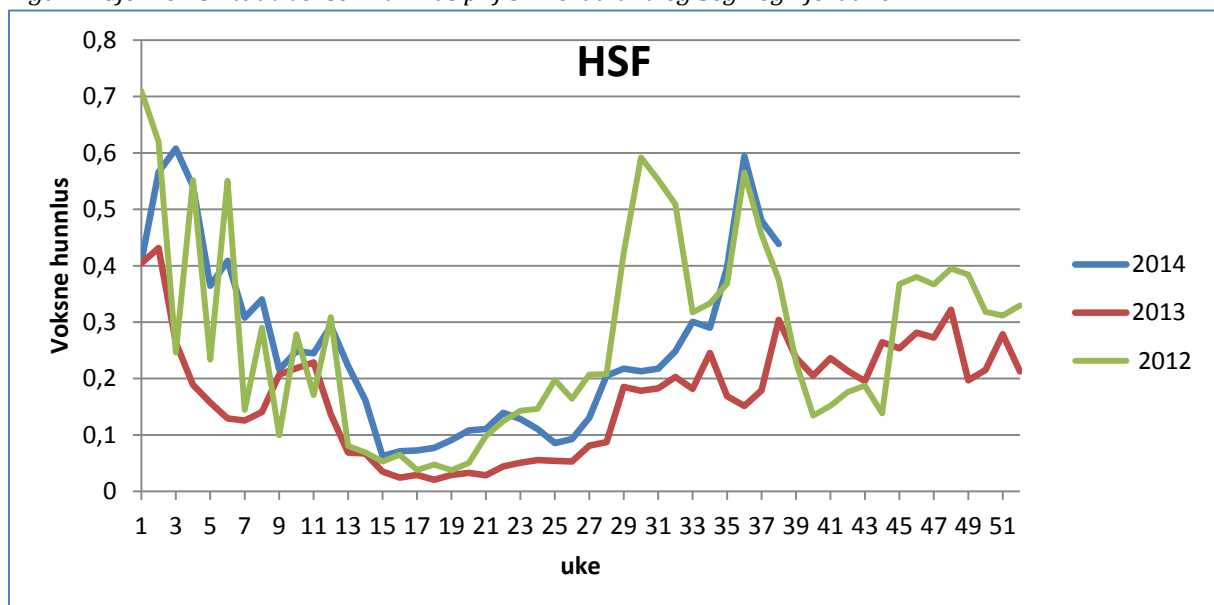
Det står mye fisk i sjøen i Ryfylke i år og lakseluspresset er høyere her. Det er et godt samarbeid mellom oppdretterne som koordinerer lusebekjempelsen greit. Det har vært et lite antall overskridelser av lakselusgrensen, men alle de kjemiske avlusningsmidlene har fremdeles god effekt. Rundt 60 prosent (25 av 41) har behandlet i løpet av sommeren, flest i nord. De fleste anleggene ble behandlet bare en gang. Det er liten endring i resistensbildet og det er utstrakt bruk av rensfisk. Nivåene av voksne hunnlus samt antallet behandlinger har gjennom sommeren vært på samme nivå som tidligere, men tallene er små og eventuelle tendenser er derfor usikre. Ikke alle anleggene evaluerer behandlingene, og kvaliteten på arbeidet er varierende. Det er oftere evalueringer når effekten er dårlig. Ved svikt i behandlingene kommer anleggene ofte seint i gang med tiltak.

Sunnhordland er det området i regionen som har de største problemene. Lakselusbekjempelsen er for dårlig koordinert (spesielt i Ålfjorden), og det er jevnt over høyt smittepress. Videre er det bortimot resistens mot pyretroider i enkelte områder og det er nedsatt følsomhet for azamethiphos og emamectin. Samtlige lokaliteter har behandlet flere ganger i løpet av sommeren. Lakselusnivåene har vært så høye at rensfisken ikke klarte å beite ned de store påslagene.

6.2 Hordaland og Sogn og Fjordane

Vinteren 2014 var preget av relativt høye lakselusnivå i mange områder i regionen. Værforholdene gjorde det i lengre perioder vanskelig å gjennomføre avlusinger. Før våravlusingen var lakselusnivået også for høyt, slik at mange anlegg fikk nye påslag rett etter avlusing. Det var derfor forventet at sommeren/høsten 2014 ville bli utfordrende.

Figur 8: Gjennomsnitt av voksne hunnlus pr fisk Hordaland og Sogn og Fjordane



Før sommeren varslet Mattilsynet oppdrettsnæringen om at vi vil stramme opp oppfølging av maks grensen og at det var oppdrettere som har ansvar for å holde seg innenfor rammene som er tillatt. Dersom de ikke klarte det, var det også deres ansvar å fjerne fisken på eget initiativ.

Tydlig kommunikasjon fra Mattilsynet og næringens innsats medvirket trolig til at lakselussituasjonen var under kontroll første del av sommeren. Oppdretterne var mer proaktive enn vanlig. De iverksatte behandlinger eller andre tiltak på eget initiativ og på et tidligere tidspunkt enn de har gjort før. Resultatet ble imidlertid hyppige behandlinger.

Vanntemperaturer har også hjulpet på i enkelte områder til enkelte tider. I indre del av Hardangerfjorden og Ostefjordbassenget har det nesten ikke vært lakselus i hele sommer. Gulen peker seg ut som et område med lite problemer, til tross for full salinitet og at det ligger i kyststrømmen.

Ut over sommeren har lakselusnivået steget. I enkelte områder har situasjonen i perioder vært ute av kontroll, spesielt i områder med mye stor fisk (høy biomasse).

På sensommeren og utover høsten har forholdene vært ideelle for lakselusen, og utviklingen har gått så fort at det har vært vanskelig for oppdretterne å reagere raskt nok. Kombinert med store problemer med resistens, har det ført til veldig mye lakselus i enkelte områder.

Generelt er både lakselus- og resistensproblemene størst i den sør-nordlige delen av regionen. Unntaket er brakkvannspåvirkede områder. Imidlertid har vi i år sett en dramatisk utvikling i Sunnfjord og Ytre Sogn sitt område, med veldig høye lakselustall og resistensproblemer.

Bjørnefjorden – Fusafjordsystemet, Sunnhordland, Hjeltefjorden og nå også Sunnfjord og Ytre Sogn sitt område har vært problematisk ut over sommeren og høsten. Generelt er det områder med mye oppdrettsfisk som sliter mest med å holde nivået nede.

Det har vært brukt veldig mye alphasmax og kombinasjonsbehandlinger i hele regionen i sommer. Det er et uttrykk for at det ikke er så mye annet som er mulig å bruke, både på grunn av resistens og de høye vanntemperaturene. I mange tilfeller er det gjennomgående nedsatt effekt, men det ser ut til at midlene brukes til tross for dette.

Oppdretterne har for det meste innrettet seg etter signalene Mattilsynet gav på starten av sommeren. De fleste har vært flinke til å iverksette tiltak på eget initiativ. Det gjelder også forsert utslakting. Noen har imidlertid ikke hatt god nok beredskap, og Mattilsynet har måttet fatte vedtak om både utslakting og iverksetting av tiltak. Den endrede situasjonen med hensyn til markedsadgang til Russland har gjort at enkelte aktører har vært mindre villige til å slakte ut.

Selv om næringen jevnt over jobber aktivt med lakselusproblemet er det tydelig variasjon mellom selskap. Noen handler tidlig før de overskrider maksimal grense for lakselus, mens andre tøyer grensene og utsetter for lenge. Utfordringene blir da større, og det bidrar til et økt press på systemet.

Det har vært utprøving med snorkelmerd og luseskjørt, men bruken er ikke strategisk og samordnet.

Rensefisk brukes mest sør i regionen. I hele Hardanger og Voss og Sunnhordland sitt område bruker de fleste rensefisk. I sommer har imidlertid ikke rensefisken vært like effektiv som

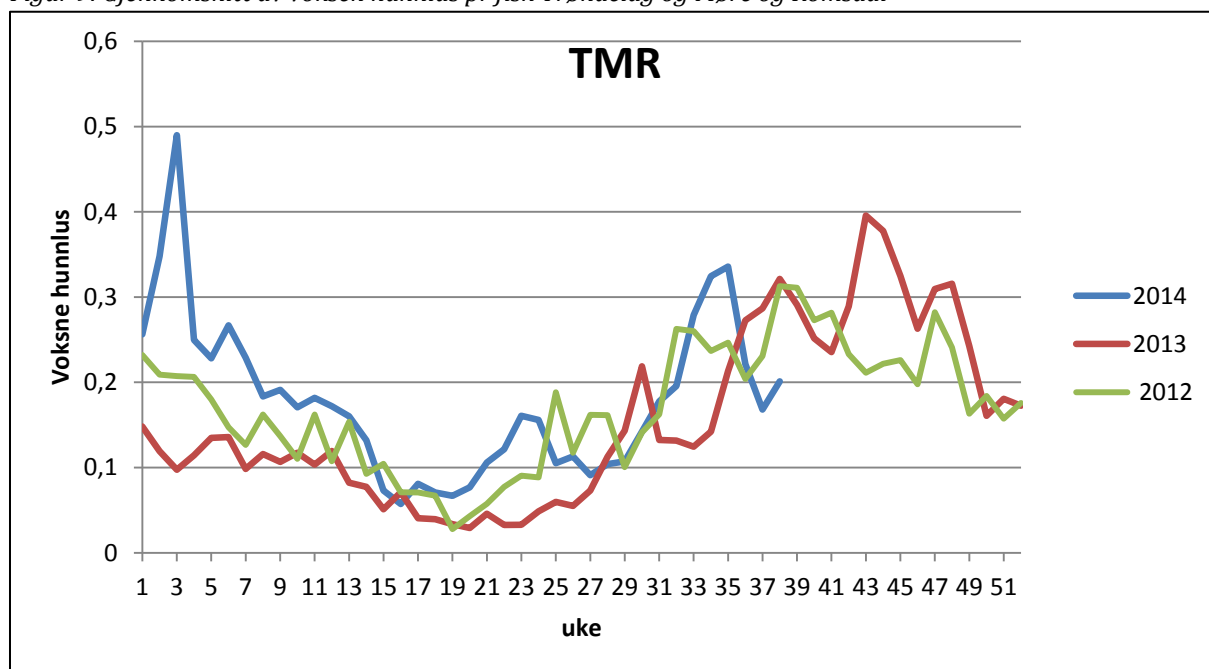
vanlig. Det kan skyldes mange ting, men vi tror at påslagene i mange tilfeller har vært så store at rensefisker ikke har klart å holde lakselusnivået nede. Det er også en utfordring å drive med rensefisk med en absolutt grense som er så lav som 0,5. Det er lite kunnskap om hva som skjer med rensefisker under avlusning og hvordan dens velferd ivaretas.

Store deler av Hordaland er omfattet av en soneforskrift for lakselus som har andre grenser for lakselus enn resten av landet. Gjennomsnittlige lakselusetall kan i perioder ligge over 0,5 voksne hunnlus pr. fisk i dette området uten at det er i strid med regelverket.

6.3 Trøndelag og Møre og Romsdal

På grunn av områdevis drift er det relativt stor variasjon mellom områder og distrikter når det gjelder om de har mye små fisk eller mye stor fisk.

Figur 9: Gjennomsnitt av voksen hunnlus pr fisk Trøndelag og Møre og Romsdal



Det står høyeste antall fisk i Namdalen, Hitra/Frøya og på Nordmøre. Fosen, Romsdal og Sunnmøre har noe mindre fiskemengde. De største utfordringene med lakselusbekjempelse i sommer er registrert i Namdalen i Folla og Vikna Sør-områdene, på Hitra og Frøya, og det har også vært mange avlusinger og problemer med disse i Romsdal og på Sunnmøre.

Årets utsett står i hovedsak på Nordmøre og i helt sørlige deler av Sør-Trøndelag. Der er det derfor stort innslag av leppefisk, og man kunne forvente lave snittall for området. Dette området har også hovedtyngden av stamfisk i regionen, og disse lokalitetene bidrar til å dra opp snittall på lakselus, da de har tillatelse til høyere lusegrense i deler av produksjonstiden. Snitt for området påvirkes like mye av stamfisklokalitet som av andre, selv om stamfiskanleggene utgjør lite med hensyn til smittepress med sitt lave antall fisk.

Resistenssituasjonen er relativt uforandret. Det er nødvendig med bruk av H2O2-behandlinger i hele regionen for å forsøke å få tilfredsstillende avlusingsresultat, selv om det i noen tilfeller blir vellykket resultat med mer tradisjonelle behandlingsmidler.

Næringen sin innsats i lakselusarbeidet i regionen er stor, men behandlingsbehovet er større enn kapasiteten. Det er grunn til å stille forventninger til bedre planlegging og beredskap.

Antall lokaliteter som har overskredet grensa i juli og august er i region på ca. 30 prosent av antall lokaliteter i drift, en økning fra 2013 på 50 prosent. 14 prosent av lokalitetene i regionen har overskridelser i to eller flere uker nå i sommer.

Ser man regionen under ett er det slik at det om sommeren de siste årene har vært økende antall lokaliteter, økende antall fisk, økende biomasse og økende antall badebehandlinger. Snittall for lakselus i sommermånedene ser ut til å være tilnærmet stabilt. Smittepress til omgivelsene fra oppdrett øker likevel når antall lokaliteter og fisk øker.

Våre distriktskontorer melder om mange tilfeller av kapasitetsproblemer, kø og venting på båter og utstyr, og problemer med å slakte ut innen frister når ikke andre muligheter står igjen. Derfor oppfatter Mattilsynet at det ikke er god nok planlegging og tilstrekkelig beredskap i nesten alle oppdrettsvirksomhetene i vår region.

Utfordring med resistent lakselus har nå vart i så mange år at det er rimelig å forvente at næringa skulle ha tilpasset seg situasjonen og klare å følge regelverk og bekjempe lakselus på en velferdsmessig forsvarlig måte. Næringa burde ha funnet balansen mellom utsatt fisk og kapasitet til å drifte forsvarlig. Vi registrerer derimot en negativ utvikling.

Vi vil derfor uttrykke en klar forventning til at næringa tar de stigende problemene med lakselusbekjempelsen alvorlig. Vi forventer at slaktefisklokalitetene tømmes raskere for fisk i høst enn tidligere år, for å unngå lange perioder med overskridelser av lakselusgrensa og unødvendig smittespredning av luselarver til omgivelsene.

Av positive tiltak for å bekjempe resistente lakseluspopulasjoner kan nevnes at det tas i bruk ikke kjemiske/medikamentelle metoder, eksempelvis spyling og termobehandling. Mange (ukjent antall lokaliteter) bruker skjørt for å hindre påslag. Vi forventer at andre metoder som laser kommer i bruk så snart de blir klare for kommersiell bruk.

Med motsatt effekt kan nevnes at det foregår bruk av medikamenter som ikke forventes å ha god effekt, ut fra forundersøkelser eller erfaringer tidligere. Det brukes også suboptimale doseringer for å kunne gjennomføre behandling på syk/påkjent fisk som burde vært slaktet ut heller.

Det velges generelt behandling isteden for planlagt slakting/reduksjon av antall fisk i for stor grad. Dette gir et uønsket høyt antall gjentatte avlusinger, og fører i for stor grad til mye håndtering av fisk med episoder med velferdsmessige negative konsekvenser og dødelighet til følge.

30 prosent av 160 aktive lokaliteter ble behandlet i juli og august, noen få i tiden fra våravlusning til juli. Alle tilgjengelige legemidler brukes i regionen.

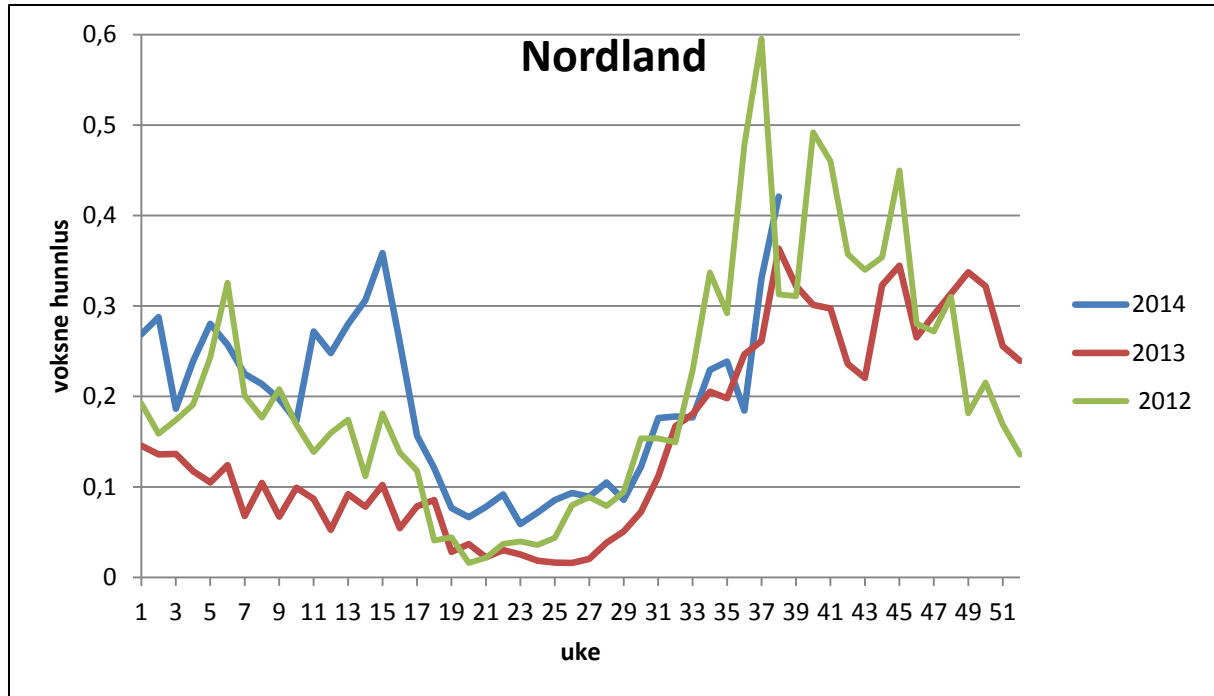
Resultatene etter behandlingene er variable, og det samme gjelder gjennomføring og resultater av evalueringer.

Leppefisk brukes mye, særlig på smolten. Det er imidlertid stor variasjon i prosent leppefisk tilsatt. Effekt av leppefisk kan være meget god første år i sjø. Utfordringer med leppefisk er de samme som i øvrige regioner, dvs godt stell og velferd.

6.4 Nordland

Snitt antall lakselus har økt sakte utover sommer, og steget raskt fra uke 37. Det er flere anlegg som ligger over maksimal grense nå og Mattilsynet følger de tett opp. En del av disse lokalitetene er under/på vei til slakting nå.

Figur 10: Gjennomsnitt av voksne hunnlus pr fisk Nordland



Vest i Lofoten var det jevn økning fra starten av andre tertial, med tidvis store påslag. Det ble gjennomført en rekke behandlinger med deltamethrin, azamethiphos og hydrogenperoksid. Begrensende, men ikke tilfredsstillende resultater, med unntak av behandlingen med hydrogenperoksid som var tilfredsstillende. Nedsatt følsomhet er konkludert fra oppdrettsanleggene og deres fiskehelsetjeneste. Store overskridelser pr dags dato. Virksomheten har påbegynt utslakting.

I Midt-Lofoten er det midt på treet med mengder med lakselus i alle stadiene. I øst er det økning i mengder lakselus i alle stadier pr tiden. Har vært og er overskridelser. Badebehandling og fremskyndet slakting som mottiltak.

I Vesterålen er nivået relativt stabil, men enkelte lokaliteter har overskredet maksimal grensen i sommer. Det meldes om nedsatt følsomhet for Pyretroider, Slice og Salmosan.

Nivået i Ofoten steg fra midten av juli, og siden midten av august har det vært en markant stigning. Anleggene ble behandlet slutten av august/begynnelsen av september. Det virker som om lokaliteter som ligger langt unna andre ikke har fått noe særlig påslag av lus. Ingen resistens er påvist.

I Salten holdt nivået seg relativt lavt fra våravlusingen og frem til slutten av juli. Sent på sommer har lakselusnivået gått raskt opp og ført til noen tilfeller med overskredet lakselusgrense. Det er ingen klare indikasjoner på ny resistens, men flere behandlinger har hatt svakt nedsatt effekt enn tidligere. Det kan også skyldes forsiktig behandling pga. høy sjøtemperatur.

Oppdrettsanleggene i Midt- og Nord-Helgeland som ikke har vært våken nok med hensyn til temperatur i sjø, manglende effekt av rensefisk, tidlig nok vasking av nøter og ikke fulgt interne rutiner for overvåking har måttet behandle. De kom ikke tidlig nok i gang, og lakselusgrensen har blitt oversteget. De som har hatt andre generasjon i sjø før utslakting, måtte gjennomgå flere behandlinger.

Det har vært en utfordrende sommer for oppdrettsnæringen i Ytre-Helgeland. Næringa har gjennomført mange avlusninger og andre tiltak for å holde lusenivået under grensen. Enkelte lokaliteter har overskredet maksimal grense gjentatte ganger og fisk som ble satt i 2013 har vært gjennom flere behandlingsrunder.

I Sør-Helgeland er det mange lokaliteter med fisk fra høst 2012. Det var en lakselusbelastet generasjon som ble slaktet ut i vår. Det har deretter stått relativt lite fisk i området i sommer. Det er nå begrenset med lakselus i området bortsett fra på Vega hvor to anlegg med fjorårets utsett har slitt med lakselus hele våren og sommeren og til slutt har måttet slakte ut en av de lokalitetene. Mattilsynet bruker nå sine virkemidler for å få aktøren til å tømme den andre belastede lokaliteten.

Generelt sett har Mattilsynet vurdert næringens innsats i lakselusarbeidet i regionen som tilfredsstillende denne sommeren. Likevel er det et forbedringspotensial når det gjelder tidlig planlegging av avlusing, andre forebyggende tiltak mot utvikling av lakselus. Vi forventer av næringen tydeligere bekjempelsesstrategi.

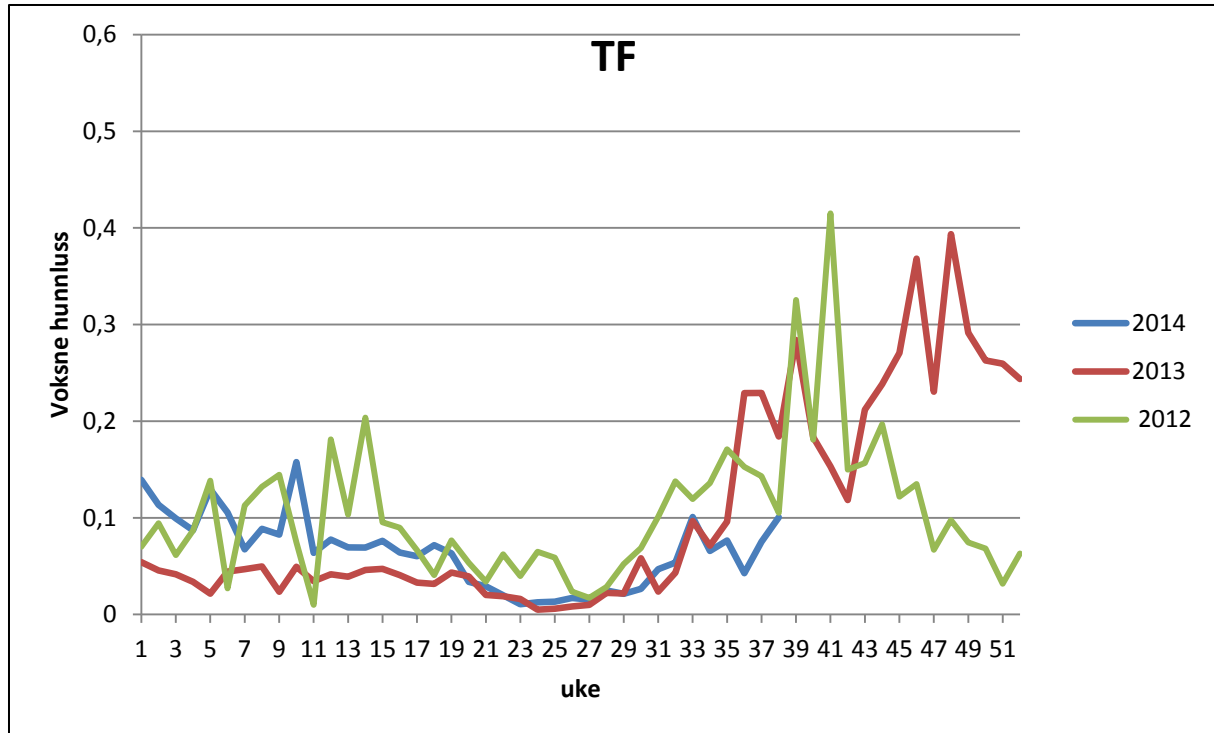
Behandling mot lakselus ble gjennomført i alle distrikter i større eller mindre grad. Bademidler ble mest brukt denne sommeren, og i noen tilfeller fôrmedel. Behandlingseffekten varierer. Kvaliteten på evaluering av gjennomførte behandlingen varierer og rutiner for rapportering av valuering til Mattilsynet er ikke gode nok.

Leppefisken brukes på nesten alle lokaliteter i Ytre-Helgeland og i mindre grad i andre deler av regionene. Effekten av leppefisk varierer i regionen og erfaring med leppefisk bruk må bygges opp.

6.5 Troms og Finnmark

Nivået av lakselus i anleggene har i snitt for hele regionen i år vært omtrent på samme nivå som 2013 og 2011 for perioden 1.5 – 1.9. Gjennomsnittlig nivå av lakselus i anleggene er forholdsvis lavt sammenlignet med resten av landet, og i forhold til tidligere år.

Figur 11: Gjennomsnitt av voksen hunnlus pr fisk Troms og Finnmark



Det har vært gjennomført kontrolltelling av lakselus i hele regionen, og alle inspektører melder om at inntrykket er at lusetelling gjennomføres i tråd med forskriftskravet. Presisjonsnivået på tellingene virker også å være bedre enn tidligere.

Finnmark har hatt en sommer med lave lusenivåer fram mot slutten av juli. En sammenligning mellom de forskjellige distriktskontorene viser at det er i Vest-Finnmark det er høyest nivå av lakselus av alle stadier i juli/august. Det er også her det er høyest tetthet av anlegg, og størst biomasse i sjøen. Det har vært gjennomført behandlinger ca. tre uker tidligere enn vanlig i år i Vest-Finnmark, allerede i slutten av juli.

Området Øksfjord (Loppa kommune i Vest-Finnmark) er det området med høyest andel lakselus i fylket. Det er en virksomhet som står for all driften i fjorden. Det står mye fisk i sjøen der, fordelt på flere lokaliteter med forskjellige generasjoner. Det gjennomføres kontinuerlig drift uten samtidig brakklegging her. Det er i denne fjorden også sett nedsatt behandlingseffekt etter avlusning. Dette vil følges opp av distriktskontoret.

I Troms rapporteres det om lave nivåer i sommer, og stigningen av nivået av lakselus skjer i slutten av juli og begynnelsen av august. Området Nord-Troms og Tromsø har ligget lavest i regionen i forhold til gjennomsnittsverdier lakselus per lokalitet. Det er lokalitetene i distriktet Midt-Troms som ligger høyest i gjennomsnittet for alle stadier i regionen, men i slutten av august er det også en økning i Sør-Troms.

Tall fra de siste ukene viser høye nivåer av både fastsittende og bevegelige stadier på flere lokaliteter i regionen. Det rapporteres også om enkelte lokaliteter som må gjennomføre ny behandling kort tid etter behandling på grunn av nypåslag.

Næringen har i stor grad tatt inn over seg problematikken med lakselus, og det er høyt fokus på gjennomføring av lusetellinger og det å gjennomføre tiltak før lusegrensen brytes.

Lakselusplanene er bedre utviklet, og gir retningslinjer for hvordan lusestrategien skal være i virksomhetenes arbeid.

Mattilsynet har i denne perioden ikke fått inn noen offisielle rapporter om resistente lakseluspopulasjoner. Vi er informert om mistanke om nedsatt følsomhet mot Deltamethrin i Finnmark (Øksfjord).

Enkelte virksomheter har gjennomført/planlagt behandlinger med Slice på grunn av skottelusplager.

Mattilsynet mener det er bekymringsfullt at det er en fordobling av antall behandlinger fra i fjor. Sammenligner vi med tidligere år gjennomføres det også behandlinger på sensommeren juli/august. Dette er flere uker tidligere enn vanlig. Det rapporteres også om raskt påslag etter behandling.

En problemstilling som oppdretterne ikke har hatt tidligere har vært påslag på årets utsett allerede nå i høst. Vi mener at dette viser at smittepresset i fjordene og mellom anleggene/internt i anleggene er høyere enn tidligere. Årsaken til dette er sammensatt, men trolig er det en kombinasjon av høy sjøtemperatur og mange verter i sjøen.

Det har også vært flere tilfeller med forhøyet dødelighet etter behandling enn tidligere.