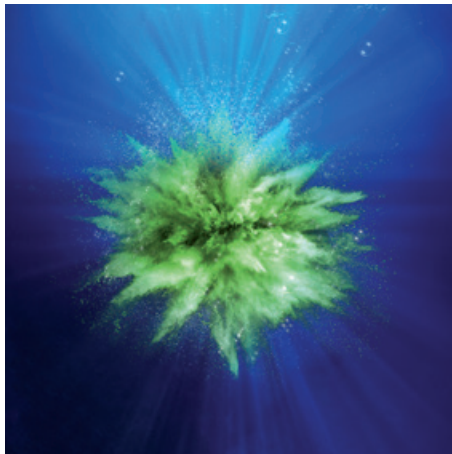


# Pictor® Active

## Soppmiddel

For å kontrollere storknollet råtesopp  
(*Sclerotinia sclerotiorum*), stor skulpesopp  
(*Alternaria spp.*), i vinterog vårraps.

**5 L**



® = Registrert varemerke tilhørende BASF  
81149016 NO 2120



**Bruksanvisningen må følges, slik at man unngår risiko for menneskers helse og miljøet. Det er forbudt å bruke preparatet i strid med godkjent bruksområde eller behandlingsfrist, eller å overskride den tillatte maksimale dosering/konsentrasjon**

### Bruksområde

I høstraps og vårraps mot storknollet råtesopp (*Sclerotinia sclerotiorum*), stor skulpesopp (*Alternaria* spp.).

### Virkeområde

Pictor Active har i hovedsak virkning mot sykdommene storknollet råtesopp (*Sclerotinia sclerotiorum*) og stor skulpesopp (*Alternaria* spp.)

Sykdom	Forventet kontroll ved 100 ml/daa
Storknollet råtesopp ( <i>Sclerotinia sclerotiorum</i> )	Full kontroll
Stor skulpesopp ( <i>Alternaria</i> spp.)	Moderat kontroll

Full kontroll, > 80 % kontroll

Moderat kontroll, 60 – 80 % kontroll

I tillegg til virkningen på sykdommer er stoffene pyraclostrobin og boscalid kjent for å gi grønnskjær, "greening", på avlingen.

### Virkemåte

**Boscalid** er en del av soppdrepergruppen suksinat dehydrogenase hemmere (SDHI). Boscalid hemmer soppveksten ved å forhindre nergiproduksjonen og også ved å eliminere de kjemiske byggesteinene for syntese av andre viktige cellekomponenter. Boscalid transporteres fra en side av bladet til en annen, translaminær aktivitet. Boscalid spres også systemisk mot toppen av bladene.

**Pyraclostrobin** er en soppdreper som tilhører strobilurin-gruppen. Den biokjemiske virkningsmetoden er hemming av mitokondrisk respirasjon. Den hindrer spiring av soppsporene, den myceliale veksten og utviklingen av infeksjonsstruktur. Pyraclostrobin har en systemisk og translaminær aktivitet. I og med at stoffet kan trenge gjennom bladoverflaten er det også aktivt mot soppstrukturer som har utviklet seg inne i plantevevet.

### Anbefalt bruk:

Pictor Active bør brukes i rapsavlinger (vinter- og vårraps) mot sykdommene storknollet råtesopp (*Sclerotinia sclerotiorum*) og stor skulpesopp (*Alternaria* spp.). Timing; Påføringen bør foretas mellom BBCH 59 (første kronblader synlige, blomsterknopper fortsatt stengt) til til BBCH 69 (slutten av blomstringen).

Hvis hovedmålet er storknollet råtesopp (*Sclerotinia sclerotiorum*) bør påføringen fortrinnsvis skje rundt full blomstring, BBCH 65.

Hvis hovedmålet er stor skulpesopp (*Alternaria spp*), bør påføringen ha som mål å beskytte frøene mot å bli infisert og åpne seg før innhøsting. Den optimale timingen er fra full blomstring til slutten av blomstringen.

#### Dosering:

En eller to påføringer pr. sesong, maksimalt 100 ml/daa til sammen.

Ved lavere sykdomstrykk, bruk av blandepartnere etc. kan det brukes en lavere doseringsrate, for eksempel innenfor et område på 60 – 100 ml/daa.

Det kan utføres to påføringer med 50 ml/ha. Sprøyteintervallet mellom påføringene er minst 7 – 21 dager.

#### *Tabell. Anbefalt bruk.*

<b>Avling</b>	<b>Avlingens vekststadium ved påføring</b>	<b>Doseringsrate</b>	<b>Max. antall påføringer</b>	<b>Minsta interval mellom påføringene</b>	<b>Vannvolum</b>
Raps (vinter- og vårraps)	BBCH 59 – 69 (fra første kronblader synlige, blomsterknopper fortsatt stengt til slutten av blomstringen)	60 – 100 ml/ daa	1		10 – 40 L/daa (fortrinnsvis mer enn 20 l/ daa)
Raps (vinter- og vårraps)	BBCH 59 – 69 (fra første kronblader synlige, blomsterknopper fortsatt stengt til slutten av blomstringen)	50 ml/daa	2	7 – 21 dager	10 – 40 L/daa (fortrinnsvis mer enn 20 l/ daa)

Bruk av Pictor Active utgjør ingen risiko for negative virkninger på etterfølgende avlinger som sås/plantes innenfor normal avlingsrotasjon. I nødtilfeller kan nyplanting av alle avlinger sås direkte eller like etter påføring av Pictor Active.

Pictor Active kan påføres i nærheten av alle avlinger uten noen risiko for skade på tilliggende avlinger uavhengig av om påføringen foretas før såing, før spiring eller etter spiring i naboavlingene.

## Mindre omfattende bruk

Pictor Active kan brukes i avlinger i samsvar med tabellen under.

Alle situasjoner der bruk er tillatt er ikke blitt testet. Anbefalinger for bruken kan baseres på tester utført i andre avlinger. Skade eller mangel på effekt etter behandling kan forekomme. Personer som bruker produktet i samsvar med godkjenning for mindre bruk er selv ansvarlige for de potensielle skadene på avlingen eller mangel på virkning. Bruksvilkårene og begrensningene som står på merkingen av produktet gjelder også for bruk i mindre avlinger.

Tabell. Mindre omfattende bruk.

Mindre avlinger	Avlingens vekststadium ved påføring	doseringsrate	Max antall påføringer	Minsta intervall mellom påføringene	Kommentar
<u>Rybsfrø</u> (vår og vinter) Brassica rapa ssp. oleifera <u>Sennepsfrø</u> Sinapis alba Brassica juncea Brassica nigra <u>Linfrø</u> Linum usitatissimum <u>Valmuefrø</u> Papaver somniferum <u>Reddikfrø</u> Raphanus sativus ssp. oleiformis	BBCH 59 – 69 (fra første kronblader synlige, blomsterknopper fortsatt stengt til slutten av blomstringen)	60- 100 ml/ daa	1		Vannvolum; 10 – 40 L/daa (fortrinnsvis mer enn 20 l daa)

Mindre avlinger	Avlingens vekststadium ved påføring	doseringsrate	Max antall påføringer	Minsta intervall mellom påføringene	Kommentar
<u>Rybsfrø</u> (vår og vinter) Brassica rapa ssp. oleifera <u>Sennepsfrø</u> Sinapis alba Brassica juncea Brassica nigra <u>Linfø</u> Linum usitatissimum <u>Valmuefrø</u> Papaver somniferum <u>Reddikfrø</u> Raphanus sativus ssp. oleiformis	BBCH 59 – 69 (fra første kronblader synlige, blomsterknopper fortsatt stengt til slutten av blomstringen)	50 ml/daa	2	7 – 21 dager	Vannvolum; 10 – 40 L/daa (fortrinnsvis mer enn 20 l daa)
<u>Erter og bønner</u> Mot Aschochyta fabae, Botrytis fabae, botrytis cineral, Peronospora viciae, Uromyces pisi og Uromyces fabae i erter og bønner.	BBCH 55-75 (første individuelle blomsterknoppene er synlige, men fremdeles lukket – 50% af belgene har nået den endelige lengde)	36 ml/daa	1		Anbefaling om å blande med annet produkt med effekt på gjeldende sykdom for å sikre effekt. Behandlingsfrist; Behandling senest ved BBCH 75.

### Bruksvilkår for å beskytte miljøet

For å beskytte vannlevende organismer har dette produktet avstandskrav til overflatevann. Avstandskravet kan gjøres smalere ved å redusere sprøyteavdriften i henhold til tabellen.

Vilkår for å oppnå avdriftsreduksjon er beskrevet i egen veileder som er tilgjengelig på Mattilsynets nettsider. All reduksjon av avstandskrav må skje i tråd med veilederen.

Bruksområde	Avdriftsreduksjon			
	0%	>50 %	>75%	>90%
Høstraps, vårraps, mindre omfattende bruk (rybsfrø, sennepsfrø, linfrø, valmuefrø, reddikfrø)	20 m	10 m	5 m	3 m

### Håndteringsfrist

Anbefalt verneutstyr må nyttes dersom en går inn i behandlet område, eller håndterer behandlede plantedeler i en periode på 24 timer etter sprøyting.

### Sprøyteteknikk

Pictor Active bør påføres med åkersprøyte som er kalibrert og sjekket i samsvar med det gjeldende regelverket. Rengjør og kontroller sprøyteapparatet nøye for avsetninger før bruk. (Ved behov RYST BEHOLDEREN GRUNDIG).

Fyll sprøyteapparatet  $\frac{1}{2}$  –  $\frac{3}{4}$  med vann. Start agiteringen. Tilsett produktet/produktene. Tilsett det resterende vannet.

Under blanding og sprøyting må agiteringen være i gang. Bruk alltid sprøyteløsningen umiddelbart etter utblanding.

Vannvolumet kan være 100 – 400 l/ha, men mer enn 200 l/ha er å foretrekke for jevn dekning og tilstrekkelig gjennomtrenging. Noen eksempler på dyser er ISO 0,25, 0,3 og 0,4. I tette avlinger bør hastigheten være under 8 km/t.

### Resistens

Boscalid er en del av soppmiddelgruppen suksinat dehydrogenase hemmere (SDHI). Boscalid er klassifisert av FRAC (Fungicide Resistance Action Group) basert på virkningsmåte med FRAC-kode 7. Aktive stoffer med denne koden anses av FRAC å ha middels til høy risiko for å utvikle resistens. Det er funnet tegn på resistens i *Sclerotinia sclerotiorum* fra raps i noen tilfeller i Frankrike (2014).

Pyraclostrobin er en soppmiddel som tilhører strobilurin-gruppen eller QoI-soppdreper. Pyraclostrobin er klassifisert av FRAC basert på virkningsmåte med FRAC-kode 11. Aktive stoffer med denne koden anses av FRAC å ha høy risiko for å utvikle resistens. Det er ikke funnet noen tegn på resistens mot *Sclerotinia sclerotiorum* eller *Alternaria* spp. i raps.

Gjentatt bruk av produkter med samme virkningsmetode vil øke risikoen for utvikling av resistens. Antallet påføringer av Pictor Active er begrenset til maks. 2 påføringer per avlingsyklus i raps.

## Blanding med andre midler

Blanding av preparater er utprøvd i begrenset grad. Preparater i blanding kan utfylle hverandre virkningsmessig, men kan også føre til effekter som ikke er avdekket i forsøk. Eventuelle blandinger, må først gjøres etter konsultasjon med fagfolk.

Pictor Active er i samsvar med lab-tester fysisk og kjemisk kompatibel i blandinger med Biscaya 240 OD.

Når du blander to eller flere produkter må du alltid starte med de faste stoffene i rekkefølgen WG, WP, SG, SP. Så følger de stoffene i væskeform, først vannbaserte formuleringer i rekkefølgen SC, CS, SL, så løsemiddelbaserte formuleringer i rekkefølgen SE, EW, EO, EC, OD, DC, ME. Pass alltid på at de første komponentene er ordentlig oppløst før du tilsetter den neste komponenten.

## Forsiktighetsregler

Bruk kjemikaliebestandige vernehansker (EN374), f.eks. nitrilgummi (0,4 mm), kloroprengummi (0,5 mm), polyvinylklorid (0,7 mm), støvler og overtrekksdress ved håndtering og bruk av preparatet. Ved langvarig sprøyting og når det er fare for innånding av sprøytetåke, skal overtrekksdress og helmaske med kombinasjonsfilter A1/P2 brukes.

Tilsølte klær må umiddelbart fjernes og vaskes før bruk.

Vask hender og ansikt når arbeidet er ferdig eller avbrytes.

Ved uhell eller mistanke om forgiftning kontakt lege eller Giftinformasjonen tlf. 22 59 13 00.

## Rengjøring

Tomemballasjen skylles minst 3 ganger med vann og innholdet tømmes i sprøytetanken. Rester fra sprøytetanken fortynnes omlag 5 ganger med vann og sprøytes ut i henhold til bruksrettleidingen. Skyll sprøyteutstyr med vann etter bruk på et sted som ikke gir fare for forurensing av vannforekomster. Ved skifte av preparat for sprøyting i ømfintlige kulturer må sprøyteutstyret rengjøres med soda, salmiakk eller annet anbefalt vaskemiddel.

## Avfallshåndtering

Konsentrerte plantevernmidlerrester og ikke rengjort tomemballasje må innleveres til mottak for farlig avfall.

Rengjort emballasje bringes til lovlig avfallsanlegg.

## Lagring

Sørg for god ventilasjon på lager og arbeidsområder. Oppbevares på et sikkert, avlåst og frostfritt sted. Holdes adskilt fra næringsmidler og dyrefôr. Må ikke utsettes for varme. Beskyttes mot direkte sollys. Oppbevaringstid i original, lukket beholder – 24 måneder

**Merk**

Vi garanterer for produktets bestanddeler og kvalitet. Produsenten er ikke ansvarlig for virkningsskader inkludert som er oppstått på grunn av ikke anbefalt oppbevaring og/eller bruk av produktet.



# Pictor® Active

## Soppmiddel

For å kontrollere storknollet råtesopp (*Sclerotinia sclerotiorum*), stor skulpesopp (*Alternaria spp.*), i vinterog vårraps.

### Sammensetning:

Boscalid..... 150 g/l

Pyraclostrobin..... 250 g/l

### Formulering: SC Suspensions konsentrat

#### ADVARSEL

EUH401 For å unngå helseskader på mennesker og miljørisiko, må bruksanvisningen følges.

H302 Farlig ved svelging.

H315 Irriterer huden.

H317 Kan utløse en allergisk hudreaksjon.

H332 Farlig ved innånding.

H335 Kan forårsake irritasjon av luftveiene.

H410 Meget giftig, med langtidsvirkning, for liv i vann.

P102 Oppbevares utilgjengelig for barn.

P261 Unngå innånding av aerosoler.

P272 Tilsølte arbeidsklær må ikke fjernes fra arbeidsplassen.

P301+P312 VED SVELGING: Kontakt GIFTINFORMASJONSSENTEN eller lege ved ubehag.

P302+P352 VED HUDKONTAKT: Vask med mye såpe og vann.

P304+P340 VED INNÅNDING: Flytt personen til frisk luft og sørg for at vedkommende har en stilling som letter åndedrettet.

P330 Skyll munnen.

P333+P313 Ved hudirritasjon eller utslett: Søk legehjelp.

P405 Oppbevares innelåst.

SP1 Unngå forurensning av vannmiljøet ved produktet eller emballasjen. Ikke rengjør spredeutstyr nær overflatevann.

SpE3 For å beskytte vannlevende organismer må dette produktet ikke brukes nærmere enn 20 meter fra overflatevann.

Bruk egnet verneutstyr (se forsiktighetsregler).

Utskadeliggjør tomemballasjen (se avfallshåndtering).

**Nødtillfelle: Giftinformasjonen tlf.: 22 59 13 00**

**BASF Vakt Telefon: +49 180 2273 112**

**Reg. nr. 2018.12.20**

**Batch Nr./Produksjonsdato: se forpakningen.**

**Holdbarhet: Minimum 2 år fra produksjonsdatoen.**

**Tilvirker: BASF SE, D-67056 Ludwigshafen, Tyskland**

**Importør: BASF AS, Lilleakerveien 2C, Postboks 563, NO-1327 Lysaker,  
Tlf: 66 79 21 00**

**5 L**



® = Registrert varemerke tilhørende BASF

81149017 NO 2120

