

Utbredelse

Krysantemumrust stammer fra Japan og Kina. I 1963 kom den med stiklinger til mange land i Europa, deriblant Norge. Den ble straks utryddet, men er påvist flere ganger i forbindelse med import av stiklinger. Takket være strenge tiltak for utryddelse, har man hindret at rustsoppen har etablert seg her i landet.

Forebyggende tiltak

- Bruk friske småplanter
- Isoler og overvåk innkjøpt, særlig importert, plantemateriale i minst 2 uker
- Ha god klimastyring som hindrer høy luftfuktighet og vann på bladene

Meldeplikt

Matloven og forskrift om planter og tiltak mot planteskadegjørere pålegger eier

eller bruker av eiendom straks å melde fra til Mattilsynet om kjennskap til, eller mistanke om, angrep av hvit krysantemumrust (*Puccinia horiana*).

Tiltak ved funn

Ved utbrudd av hvit krysantemumrust kan Mattilsynet pålegge tiltak for å bekjempe og hindre videre spredning. Slike tiltak kan være:

- Restriksjoner på omsetning av planter og plantedeler som anses smittet
- Destruksjon av smittede planter og planteavfall, pottes, plast, matter og annet som har vært i direkte kontakt med smittede planter
- Gjennomføring av et godkjent rengjørings- og desinfeksjonsprogram
- Kjemisk bekjempelse på særskilte vilkår gitt av Mattilsynet

Forsidebilde: Sporedannende puter på undersiden av bladet.

Utgiver: Mattilsynet i samarbeid med Bioforsk Planteheelse

Redaktører: Arild Sletten og Kari Romstad

Tekst: Arild Sletten, Bioforsk Planteheelse

Foto: Rolf Langnes

Design: Gnizt as

Desember 2005

Nærmere opplysninger kan du få hos:

Mattilsynet, Nasjonalt senter for planter og vegetabilsk mat, Moerveien 12, 1430 Ås

tlf 64 94 44 00, www.mattilsynet.no

Bioforsk Planteheelse, Høgskolevn. 7, tlf 64 94 94 00, 1432 Ås, www.bioforsk.no



Hvit krysantemumrust

Statens tilsyn for planter, fisk, dyr og næringsmidler

Mattilsynet



Karanteneskadegjørere er planteskadegjørere som omfattes av Matlovens forskrift om planter og tiltak mot planteskadegjørere.

De er vanskelige å bekjempe, og kan føre til økt bruk av plantevernmidler og reduserte muligheter for eksport av plantemateriale.



Sporedannende puter på oversiden av bladet.

Hvit krysantemumrust

Rustsoppen *Puccinia horiana* er årsak til sjukdommen hvit krysantemumrust. Kraftige angrep kan føre til visning av blad og hele planter. Karanteneskadegjøreren er ikke etablert i Norge.

Angrep kan vise seg ved:

- Lysegrønne til gule flekker på oversiden av bladene
- Lyse brunrosa, senere hvite flekker på undersiden av bladene

Symptomer

Rustsoppen angriper først og fremst blad, men kan også finnes på stengler. Den viser seg på oversiden av bladene som lysegrønne til gule, av og til innsunkne flekker. De kan være opp til 5 mm i diameter. Flekkene blir etter hvert brune og nekrotiske. På undersiden av bladene utvikler soppen sporedannende puter. De er først lys brunrosa. Senere, når sporene dannes, blir putene rent hvite. Flekkene opptrer oftest

på unge blad, men de kan også forekomme på stengler og i blomsten. Kraftige angrep fører til visning av blad og hele planter.

Biologi og spredning

Fra sporeputene på undersiden av bladene spres soppens basidiosporer til friske planter med luftstrømmer, vannsprut, redskap og arbeid i kulturen. Sporene spirer

på overflaten av bladene, og soppen vokser inn i bladet. Høy luftfuktighet og en vannfilm på bladet er nødvendig for spiring og infeksjon. Optimumtemperatur for sporespredning er 17°C. Ved 17-24°C og vann på bladoverflaten, kan selve infeksjonen inn i bladet foregå i løpet av ca. 2 timer. Normalt tar det fra 7-10 dager før flekker blir synlige, men hvis temperaturen går opp mot 30°C i kortere perioder, går symptomutviklingen langsomt, og det kan da ta opp til 8 uker før bladflekker blir synlige. Basidiosporene er svært følsomme for uttørring og dør raskt ved lavere enn 90% luftfuktighet. Utvikling av symptomer er derfor også begrenset i tørt, varmt klima.

Svake angrep er lett å overse. Symptomene kan også være vanskelig å oppdage etter bruk av kjemiske soppmidler.

Soppsporene kan spres meget raskt innen ett veksthus, men man regner ikke med at det skjer spredning mellom veksthus

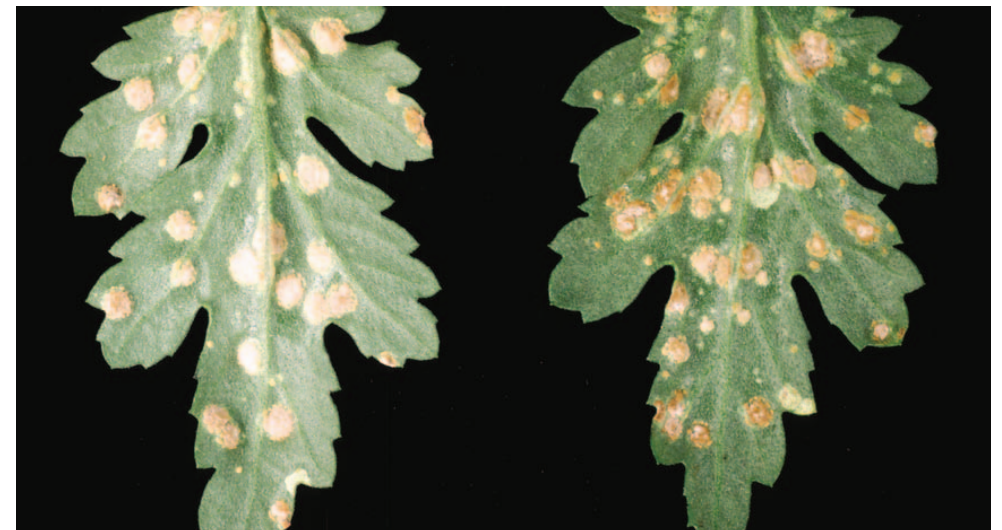
med vind. Sporeputene på blad kan være smittefarlige opp til 8 uker. Sjukdommen spres over lengre avstander med infiserte planter eller plantedeler.

Forvekslingsmuligheter

Det finnes også andre rustsopper som kan angripe krysantemum, men de gjør sjelden mye skade på de sorter som dyrkes nå. En korrekt diagnose av krysantemumrust krever derfor undersøkelse i et spesiallaboratorium.

Vertplanter

Eneste kjente vertplante er krysantemum (*Chrysanthemum*- og *Dendranthema*-arter og *Leucanthemella serotina* [= *Chrysanthemum uliginosum*]). Hovedvekten av mottakelige sorter finnes blant de arter vi vanligvis dyrker i veksthus (*D. x grandiflorum* og hybrider). Sortene kan ha forskjellig grad av mottakelighet for krysantemumrust.



Sporedannende puter på undersiden (til venstre) og oversiden av bladet.