

Forebyggende tiltak

- **Bruk bare kontrollerte, friske småplanter**
- **Isoler og overvåk innkjøpte planter nøye**
Se også etter symptomer på angrep av virus

Voksne trips kan fanges på gule eller blå limfeller eller i vannfeller. Limfellene må henge oppe (ca. 0,5 meter over plantenes vekstmedium) under hele overvåkingsperioden (2-5 uker ved 25°C). I tillegg bør hele planten undersøkes ofte og grundig. I tillegg anbefales regelmessige bankprøver. Planten holdes da over et hvitt papir eller en limfelle, og bankes lett slik at eventuelle trips faller ut og ned på papiret. Trips er svært små insekter, så en god lupe er nødvendig for å kunne observere dem. Voksne trips kan fly vekk hvis plantene ristes.

- **Ha strenge rutiner for stell og avfallshåndtering**
- **Hold plantemottak og produksjonsavdelinger adskilt. Begrens adgang fra besøkende**
- **Unngå transport av plantemateriale sammen med planter av ukjent opprinnelse**

Meldeplikt

Matloven og forskrift om planter og tiltak mot planteskadegjørere pålegger eier eller bruker av eiendom straks å melde fra til Mattilsynet om kjennskap til, eller mistanke om, angrep av *T. palmi*.

Tiltak ved funn

Med hjemmel i det nevnte plantehelse-regelverket, kan Mattilsynet pålegge tiltak for å bekjempe og hindre spredning av *T. palmi*. Slike tiltak kan være:

- **Restriksjoner i den videre driften på bruksenheten for å hindre smittespredning**
- **Destruksjon av planter som er smittet**
- **Rengjøring og desinfeksjon av redskap, maskiner, kasser, transportmidler og lagre som har vært i kontakt med smittede planter**
- **Gjennomføring av et overvåkingsprogram**

Forsidebilde: Sterkt forstørret voksne *Thrips palmi* på blad. Virkelig størrelse ca. 1 mm.
© C. Freebairn, Dep. Primary Industries and Fisheries, Queensland, Australia

Utgiver: Mattilsynet i samarbeid med Planteforsk Plantevernet
Redaktører: Arild Sletten og Kari Romstad
Tekst: Anette Sundbye, Nina Svae Johansen og Arild Sletten, Planteforsk Plantevernet
Design: Gnizt as
Trykk: Bryne Offset as
Opplag: 5000
November 2004

Nærmere opplysninger kan du få hos:

Mattilsynet, Nasjonalt senter for planter og vegetabilsk mat,
Moerveien 12, 1430 Ås, tlf: 64 94 44 00, www.mattilsynet.no

Planteforsk Plantevernet, Høgskolevn. 7, 1432 Ås, tlf: 64 94 94 00, www.planteforsk.no



Thrips palmi

Statens tilsyn for planter, fisk, dyr og næringsmidler

Mattilsynet



Karanteneskadegjørere er planteskadegjørere som gjør stor skade i plantedyrkingen

De er vanskelige å bekjempe

Hvis de etablerer seg vil mulighetene for eksport av planter og plantedeler til andre land begrenses



Skade av Thrips palmi på augergin (eggfrukt) © J. Harreaves, Department of Primary Industries and Fisheries, Queensland, Australia

Thrips palmi

Thrips palmi er en karanteneskadegjører som kan gjøre stor skade i mange kulturer.

Angrep kan vise seg ved:

- Sølvaktige, senere nekrotiske (brunfargede) flekker på tynne blad, innsunkne flekker med korkhud på tykke blad
- Fortykkede flekker eller striper av korkhud på stengler
- Blomsterknopper som ikke åpner seg eller visner
- Skjeve og deformerte blomster. Kronblad med lyse flekker eller striper
- Deformerte frukter som har flekker med korkhud

Kjennetegn på karanteneskadegjøreren

Voksne *Thrips palmi* er gule, ca. 1 mm lange. De legger ørsmå, bønneformete, gjennomsiktige til lyse hvite egg enkeltvis under overhuden på blad, blomsterknopper eller blomster. Larvene som klekker fra eggene ligner voksne trips,

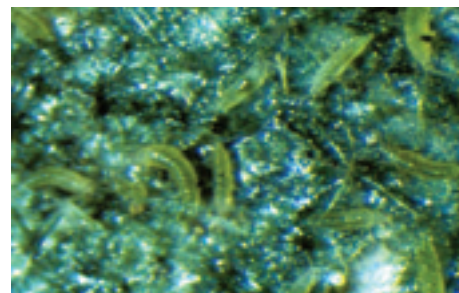
men er vingeløse, lys gule og nesten gjennomsiktige. Puppestadiene har utviklet vingeanlegg. Larver og voksne *T. palmi* er vanskelige å identifisere fordi de kan forveksles med andre *Thrips*-arter. Sikker identifikasjon kan bare gjøres i et spesiallaboratorium.

Biologi og utvikling

T. palmi har en livssyklus som omfatter egg, to larvestadier, to puppestadier og voksne insekter. Larvestadiene lever på plantene, mens puppestadiene fullføres i jord eller på overflater under plantene. Utvikling og reproduksjonsevne er avhengig av temperatur, luftfuktighet og vertplante. Livssyklus fullføres på ca. 18 dager ved 25°C.

T. palmi trives godt ved varme og tørre forhold, og utviklingen går raskest ved temperaturer like over 30°C. Egglegging og utvikling kan skje helt ned til 10°C, men dødeligheten er høy ved så lave temperaturer. Både larver og voksne *T. palmi* suger næring på bladene, stengelen, i vekstpunkt, blomsterknopper, blomster eller på fruktene. Svake angrep gir ikke tydelige symptomer på plantene. Ved sterkere angrep vil symptomene variere med hvilken del av planten som er angrepet, i mindre grad med planteart. *T. palmi* kan være vektor for flere farlige plantevirus. Bladgulning, nekrose eller mosaikk kan tyde på tripsoverført virussykdom.

T. palmi er vanskelig å bekjempe. Den er resistent mot mange kjemiske plantevernmidler, og det finnes ingen biologiske bekjempelsesmetoder.



Skade av Thrips palmi på aubergin (eggfrukt). © J. Capinera, Entomology and Nematology Department, University of Florida, Gainesville, Usa

Vertplanter

T. palmi har vertplanter innen mer enn 65 plantearter og slekter. Paprika, orkidéer og eggplante (aubergin) er spesielt utsatt for angrep. Andre planter som ofte angripes er agurk, tomat, salat, gresskar, bønne, potet, melon, *Amaranthus*, *Chrysanthemum*, *Dendranthema*, *Cyclamen*, *Dahlia*, *Dianthus* og *Ficus*.

Utbredelse

T. palmi forekommer naturlig i subtropiske og tropiske strøk i store deler av Asia, Afrika, Amerika og Oceania. I Nord-Europa finnes den i begrenset omfang i veksthus. Den er ikke påvist i norske gartnerier. *T. palmi* spres lett med plantemateriale, containere og klær. Den er påvist flere ganger ved grensekontroll. Den kan trolig ikke overvintre på friland i Norge, men den kan sannsynligvis klare seg i perioder om sommeren ute på ugras og kulturplanter.

Larver av Thrips palmi på blad.

© J. Capinera, Entomology and Nematology Department, University of Florida, Gainesville, Usa