

IKKE-MEDLEMMER

Dersom en risiko blir identifisert i en matvare eller forvare som kommer fra eller blir eksportert til et land som ikke er medlem av RASFF, vil EU-kommisjonen informere det aktuelle landet. På denne måten kan dette landet iverksette tiltak og dermed unngå det samme problemet i framtiden. Det kan for eksempel fjerne en virksomhet fra listen over godkjente virksomheter som oppfyller kravene i EU-regelverket og som får lov til å eksportere til EU.

Dersom de garantiene som mottas ikke er tilstrekkelige eller det er nødvendig med umiddelbare tiltak, kan det tas beslutning om innføring av importforbud eller systematisk kontroll på EUs ytre grenser.



INTERNASJONALT SAMARBEID

EU-kommisjonen og RASFF samarbeider med Verdens helseorganisasjons (WHO) varslingsystem som kalles "International Food Safety Authorities Network (INFOSAN)". Dette nettverket består av nasjonale kontaktpunkter i over 160 medlemsland som mottar informasjon fra WHO i form av INFOSAN-meldinger om mattrygghetsproblemer. Informasjonen blir videregitt til relevante myndigheter i hvert enkelt medlemsland. RASFF samarbeider med INFOSAN, og de to deler informasjon på en sak-til-sak basis.

RASFF I ARBEID: ET EKSEMPEL

Under irske myndigheters rutinemessige overvåkning av forskjellige forurensninger i matvarekjeden i slutten av 2008, ble det funnet meget høye nivåer - ca 100 ganger høyere enn EUs maksimumsnivå - av dioksiner i svinekjøtt fra Irland. Undersøkelser ble øyeblikkelig iverksatt for å analysere dioksinnivåene, og identifisere en mulig kilde til forurensningen. Dioksiner har ingen øyeblikkelig innvirkning på menneskers helse, men kan skape problemer dersom høye nivåer absorberes av kroppen over lengre perioder.

Det irske kontaktpunktet informerte EU-kommisjonen om forurensningshendelsen via RASFF den 5. desember 2008. Kommisjonen sendte ut en alertnotifikasjon til alle medlemmer. Kilden til problemet ble identifisert til å være bruk av forurensede brødsmler fra bakeriavfall i dyrefôr, og beviser indikerte at problemet med stor sannsynlighet oppsto i september 2008. Irske myndigheter tok ingen sjanser, og igangsatte en omfattende tilbakekalling av alt irsk svinekjøtt produsert etter 1. september 2008.

På mindre enn to uker ble det mottatt mer enn 100 meldinger om sporing av produktene, fra rått kjøtt til bearbejdede produkter som inneholdt irsk svinekjøtt som en av mange ingredienser. 54 land var involvert i saken, deriblant 27 RASFF-medlemsland. Takket være RASFF var disse landene i stand til å handle øyeblikkelig og spore opp og tilbakekalle svinekjøtt og bearbejdede produkter, som muligens var forurenset med dioksiner, før de ble konsumert.

RASFF sitt kontaktpunkt i Norge er lagt til Mattilsynet.

www.mattilsynet.no



FINN UT MER PÅ:
<http://ec.europa.eu/rasff>



Generaldirektoratet for
Helse og Forbrukere

Rapid Alert System for Food and Feed

ND-78-09-767-EN-D

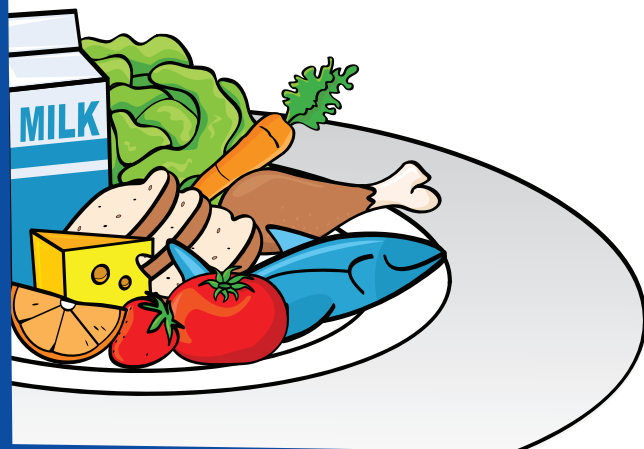


INNLEDNING

At forbrukere gjerne vil være sikre på at den maten de spiser er trygg er ikke overraskende. Matvare- og fôrtrygghet er et viktig anliggende for alle. **EU har en av de høyeste standarder for mattrygghet i verden** – mye takket være det solide EU-regelverket som sikrer at matvarer og fôr er trygge for forbrukerne. Et av verktøyene som benyttes for raskt å kunne reagere på mat- og fôrhendelser er **RASFF – Rapid Alert System for Food and Feed**.

Når en helseisiko blir identifisert, gjør RASFF det mulig raskt og effektivt å dele informasjon mellom EU-kommisjonen, næringsmiddel- og fôrmyndighetene i medlemslandene og organisasjoner. På denne måten kan landene reagere raskt og på en koordinert måte for å **avverge farer knyttet til mat som kan skade forbrukerne**.

Alle de 27 EU-medlemslandene, Europakommisjonen, og den europeiske myndighet for mattrygghet (EFSA) er medlemmer av RASFF. Island, Liechtenstein og Norge er også fullverdige medlemmer av RASFF.



HVORDAN FUNGERER RASFF?

Systemet består av kontaktpunkter i alle RASFF medlemsland, medlemsorganisasjoner og i EU-kommisjonen som utveksler informasjon om ulike helsefarer. Døgnservice sikrer at viktige opplysninger blir sendt, mottatt og besvart innen kortest mulig tid.

Når det sendes en notifikasjon

Når et RASFF-medlem har informasjon om en alvorlig helsefare i enten matvarer eller fôrvarer, skal medlemmet, som vist i diagrammet, øyeblikkelig informere EU-kommisjonen via RASFF-systemet. EU-kommisjonen informerer deretter de andre medlemmene umiddelbart slik at disse kan iverksette nødvendige tiltak. Dette kan innebære tilbaketrekking eller tilbakekalling av et produkt for å beskytte forbrukernes helse.

All innkommende informasjon vurderes av Kommisjonen, og videresendes til alle RASFF-medlemmer ved å benytte en av fire typer notifikasjoner.

Fire typer notifikasjoner

- 1. Alert notifikasjon** sendes når mat eller fôr som utgjør en alvorlig risiko finnes tilgjengelig for salg til forbrukere og når det kreves hurtig handling. 
- 2. Informasjonsnotifikasjon** benyttes i samme situasjon, men når de andre medlemmene ikke trenger å handle raskt fordi produktet ikke er på markedet eller faren ikke anses for å være alvorlig. 
- 3. Grenseavvisninger** angår varepartier av matvarer og fôr som har blitt kontrollert og avvist ved EUs (og EØS') ytre grenser og en helsefare har blitt påvist. 
- 4. All informasjon som angår mat- og fôrtrygghet som ikke blir formidlet som alertmeldinger eller informasjonsmeldinger, men som anses interessant for kontrollmyndighetene, blir videresendt som Nyheter.** 

Hva skjer videre?

Medlemmene handler på bakgrunn av type notifikasjon, og informerer øyeblikkelig Kommisjonen om de tiltak som gjennomføres. De kan for eksempel trekke tilbake eller tilbakekalle et produkt fra markedet.

I tillegg til dette sendes melding om avviste produkter på grensekontrollstasjonene til samtlige grensekontrollstasjoner, dvs. alle 27 EU medlemsland, Island, Liechtenstein, Norge og Sveits. Dette gjøres for å sikre at det avviste produktet ikke kommer inn i EU gjennom en av de andre grensekontrollstasjonene.

Den europeiske myndighet for mattrygghet (EFSA)

EFSA's rolle er å vurdere og formidle informasjon om risiko knyttet til matvarekjeden. Den utfører vitenskapelige vurderinger og gir råd for å hjelpe EU-kommisjonen og EU-medlemslandene for at disse skal kunne fatte effektive og tidsriktige beslutninger om de handlinger som bør utføres for å sikre beskyttelse av forbrukerne.

